

Sample : サンプルの為、数字及び各項目で相違点がございましたのでご了承ください。

企業信用調査報告

Enterprise Background Report

S.C.S.S Seven's China Support Service
有限会社セブンズ <http://research.sevens7.net/>

Provided By : SEVEN'S Co., Ltd.

調査元: 上海康索特信息科技有限公司

企業信用調査報告

Enterprise Background Report

報告日付 Report Date	2009.04.29
企業名称 Company Name	上海様本電力控制系统有限公司
版本名称 Version Name	商業版/ Business Version
調査期間 Work Schedule	2009.04.04 – 2009.04.26
調査内容 List of Contents	<ol style="list-style-type: none"> 1. 基本情報 2. 企業概要 3. 登録状況 4. 歴史沿革 5. 株主構成 6. 銀行情報 7. 経営者状況 8. 企業組織図 9. 経営状況 10. 取引状況 11. 財務報告表 12. 財務指標 13. 信用取引限度額 14. 財務分析 15. 支社、支店等情報 16. 対外投資情報 17. 訴訟記録 18. リスク分析 19. 総合評価
<p>この報告内容は機密書類であり、報告を受けた側はいかなる場合においても第三者に漏洩してはならない。これから生じたすべての法律結果は漏洩した者の責任に帰する。 The Content in this report is business secret; the acceptor is not expected to release any of the information to any other third party by any kind of method. Any legal issue caused will be taken by the releaser.</p>	

有限会社 セブンス
 〒604-8155 京都市中京区錦小路烏丸西入
 占出山町 311 アニマート錦 4 階
 電話: 075-254-7807
 Fax: 075-254-7798
 ホームページ: <http://research.sevens7.net/>

SEVEN'S Co., Ltd.
 (604-8155) 4th Fl, Animart-Nishiki, No.311 Shideyama-cho,
 Karasuma-Nishiki West, Nakagyo-ku, Kyoto, JAPAN
 Tel: 075-254-7807
 Fax: 075-254-7798
 Web: <http://research.sevens7.net/>

1、 基本情報 / Basic Information

公司名称	上海様本電力控制系统有限責任公司
登録住所	上海市某区某路 15 号院内本館 6 階
郵便番号	2000XX
電話番号	021-6XXXXXXX
F A X 番号	021-6XXXXXXX

2、 企業概要 / Enterprise Overview

会社設立	2000 年 12 月 31 日
企業形態	有限責任公司
法人代表	何 五
経営範囲	冷熱交換設備並びに機械パーツの製造及びその販売
登録資本	128 万元
業種	化工設備製造業
会社規模	小型
売上総額	8,186 千元 (2008 年度)
純資産額	1,404 千元 (2008 年 12 月 31 日現在)
従業員数	60 名
信用取引限度額	230 千元
業績動向	発展
信用度	CR4

※ 本報告書では特に説明がない場合は「元」は人民元を指す。

3、 登録状況 / Registration Data

当社は 2000 年に設立され、2000 年 12 月 31 日に上海市工商業政管理局 XX 分局にて法人登録された有限責任公司である。登録情報は下記の通りである。

登録番号：310XXXXXXXXXX

登録資本：128 万元

経営期限：20 年

法人代表：何 五

4、 歴史沿革 / History

- 2000年12月 何 五（出資比率70%）と郭 四（出資比率30%）の出資にて、登録資本金128万元にて、会社設立。設立当初の会社名は上海何五電力控制系统有限公司であった。
- 2002年8月 当会社はその社名を現社名へと名称変更を行なった。

5、 株主構成 / Shareholder Structure

株主及びその出資比率

株 主	投資比率
何 五	70%
郭 四	30%

6、 銀行情報 / Banking Information

主要取引銀行及びその口座番号は下記の通りである。

- 1、開設銀行：中国銀行上海支行
口座番号：4606258881（人民元口座）
- 2、開設銀行：中国銀行上海支行
口座番号：506010761（外貨USドル口座）

7、 経営者状況 / Management Team

上級管理職/Executive

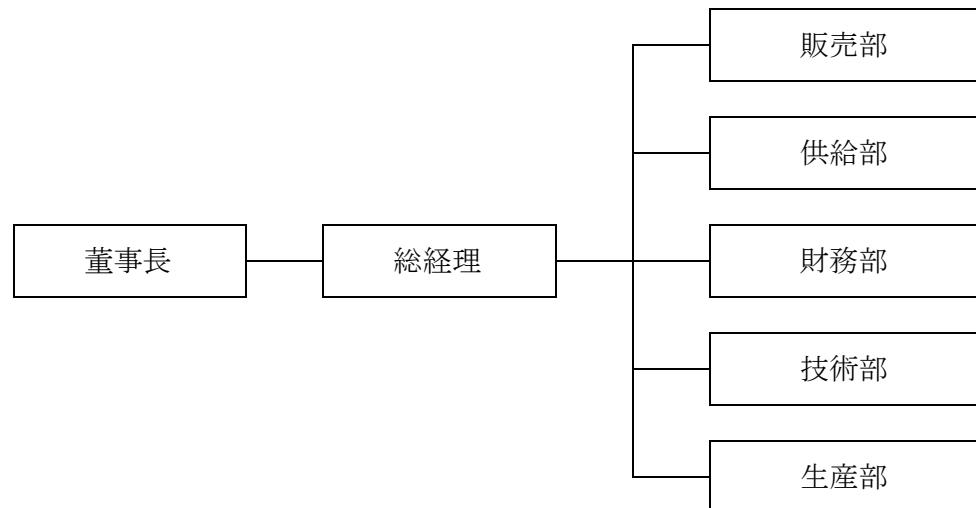
氏名	何五
役職	董事長
性別	男
年齢	43歳
学歴	高校卒
職責	企業運営を全面的に担当
職歴	1977-1984年 高校卒業後、農業に従事 1984-2000年 遼寧 XX 電業管理局勤務 2000年至現在 上海様本電力控制系统有限公司 董事長
業界経験年数	約17年
管理経験年数	約7年
特長	企業管理
就任理由	董事会にて任命され、就任。
不良記録	なし

董事会構成人員 / Member of the board

董事長：何五

董事：趙十一、李六、朱三

8、 企業組織図 / Organization Structure



9、 経営状況 / Business Activities

経営範囲 / Business Scope

冷熱交換設備並びに機械パーツの製造及びその販売

主要製品 / Main Products

“××××”ブランドの冷熱交換設備、グラファイト設備、環境保護設備

社員数 / Staff and Structure

従業員数 : 60 名
 その内 管理職員数 : 15 名
 技術職員数 : 3 名

会社所在地及び面積 / Place and Area

- 1、住 所 : 上海市某区某路 15 号院内本館
- 2、位 置 : 工業区
- 3、建築面積 : 10,000 平方メートル
- 4、所有権状況 : 租借

10、 取引状況 / Trade Activities

取引状況

当会社の原材料の購入は 100% 中国国内で調達を行なっている。

主要購入原材料：鋼材、石墨

主要仕入地域：江蘇、河南省

主要仕入先： ××××電炭廠

支払方法：電信為替、銀行振込

生産された製品の 100%は中国国内にて販売を行なっている。

主要販売地域：江蘇、浙江、上海

主要販売先：上海××××有限公司

代金回収方法：電信為替、銀行振込

主要製品の生産量 / Main Sales Quantity (※1)

年度	生産高
2006 年	210 万 m
2007 年	560 万 m
2008 年	400 万 m

主要仕入先状況 / Main Suppliers (※2)

名称	上海×××化繊有限公司
住所	上海市金山区××鎮×××路 1234 号
電話番号	021-55556666

名称	江蘇×××化繊紡績有限公司
住所	江蘇省×××市×××路 1234 号
電話番号	0514-3334444

主要販売先状況 (※3)

名称	上海×××化繊有限公司
住所	上海市金山区××鎮×××路 1234 号
電話番号	021-55556666
担当者名	何 五

名称	江蘇×××化繊紡績有限公司
住所	江蘇省×××市×××路 1234 号
電話番号	0514-3334444
担当者名	何 六

注意：(※1)、(※2)、(※3) の中より、調査が必要な 1 項目をご選択下さい。

サンプル版のため、3 項目全てを掲載しておりますが、報告の際は 1 項目のみのご報告となります。

支払状況 / Payment Position

当会社の主要取引先会社に対する調査によると、当企業は電信為替及び銀行振込にて、着荷日より 30 日間以内に支払を行なっているとの事である。

11、 財務報告表 / Financial Reports

● 貸借対照表 / Balance Sheet (2007-2008 年)

資産の部：

単位/Unit : 千元/RMB thousand

会計科目	2007 年	2008 年
現金及び銀行預金	277	195
棚卸資産	690	904
売掛金	691	668
未収金	1,091	400
その他流動資産	0	69
	-----	-----
流動資産合計	2,749	2,236
長期投資	500	0
有形固定資産帳簿価額	1,705	1,468
建設仮勘定	217	0
その他資産	0	0
	-----	-----
資産の部合計	5,171	3,704
	=====	=====

負債及び資本の部：

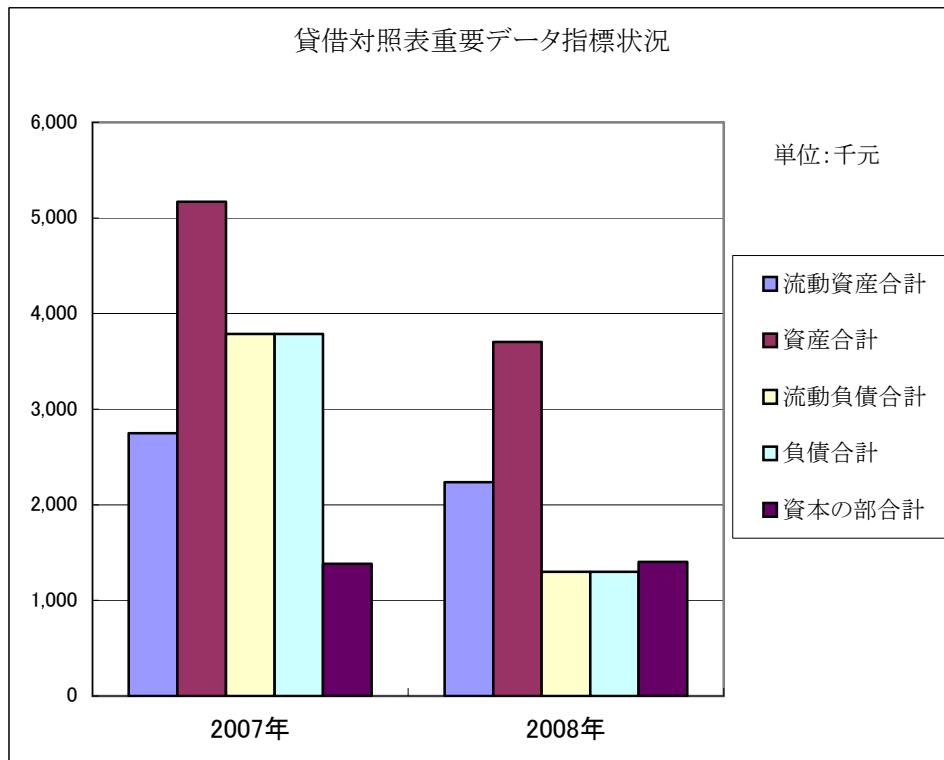
会計科目	2007 年	2008 年
買掛金	647	555
短期借入金	500	600
未払金	2,223	100
その他流動負債	0	45

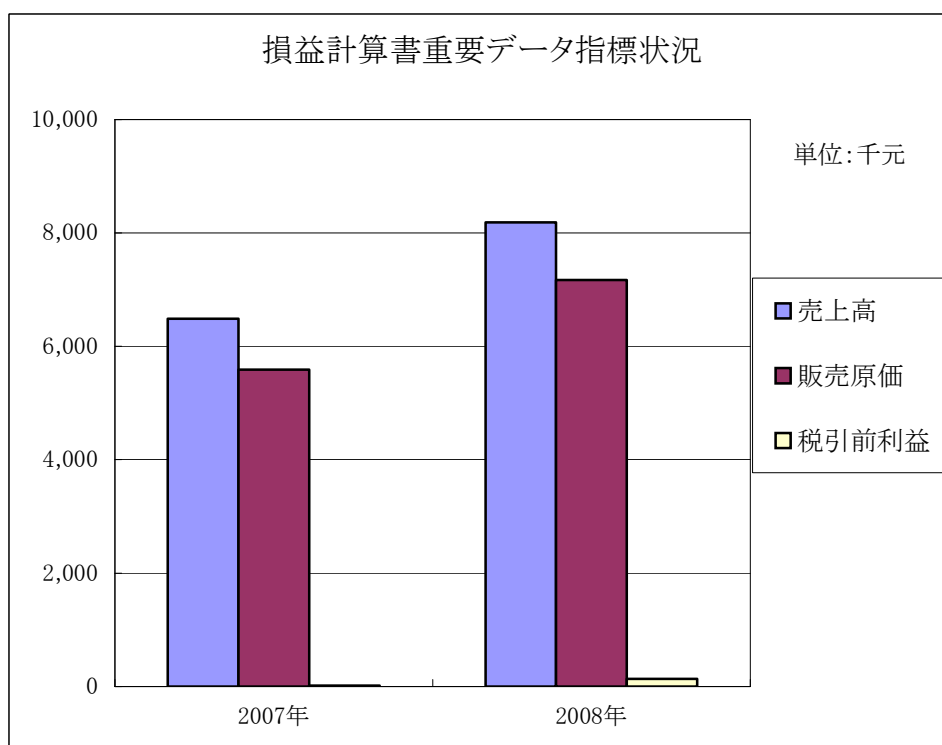
流動負債合計	3,788	1,300
長期負債合計	0	0
負債合計	3,788	1,300
資本合計	1,384	1,404
その内：資本金	1,280	1,280
未処分利益	13	124
負債及び資本合計	5,171	3,704

● 損益計算書 / Loss & Profit Sheet (2007-2008 年)

単位/Unit : 千元/ RMB thousand

会計科目	2007 年	2008 年
売上高	6,487	8,186
減：販売原価	5,590	7,172
営業税及び付加費	8	25
粗利益	897	989
減：販売費用	136	162
管理費用	695	655
財務費用	52	39
営業利益	8	133
加：営業外収益	5	0
税引前利益	13	133
減：法人所得税	2	44
税引後利益	11	89





12、 財務指標 / Ratio Analysis

	2007年	2008年
返済能力:		
流動比率	0.73	1.72
速動比率	0.54	1.02
ストック比率	0.25	0.40
資産負債率	0.73	0.35
利益能力:		
負債比率	2.74	0.93
固定資産比率	1.23	1.05
資産負債管理能力:		
売掛債権回転期間	1.28	0.99
在庫回転期間	1.48	1.51
利潤能力:		

純利益率 (%)	0.20	1.62
総資産回収率 (%)	0.21	3.59

13、 信用取引限度額 / Ideal Limited Credit

230 千元

注：上記金額は運営資産分析モデルに基づき計算されたものです。実際お取引の際は、お客様自身のご判断により、お取引願います。当社は、この情報を用いて行う判断の一切について責任を負うものではありません。

14、 財務分析 / Analysis Of Finance

- 現状、財務諸表より、当会社の財務状況は一般であると言える。流動比率と当座比率を見ると2007年に比べ2008年の各々の数値（流動比率：1.72、当座比率：1.02）が改善されており、短期返済能力は良いと言える。また資産負債率も0.73から0.35へと改善されており、返済能力を持っていると言える。しかしながら、当会社の登録資本金は128万元で、その規模が小さいため、返済能力を総合的に判断するとその能力は一般であると言える。
- 2007年度当会社の売掛金額、在庫比率はその売上高に比べ大きな数値となっていたが、2008年度在庫金額は若干増えてはいるものの、在庫回転期間はその売上高と比較すると速いと言え、また売掛金額は大幅に改善されており、代金回収能力が非常に優れていると言える。

- 2008年度当会社の売上高は約800万元、税引前利益約13万、純利益率1.62%となっており、前年度より増加してはいるものの、総合的に判断すると、会社規模が小さいため、利益を得る能力はやや弱く競争力は一般であると判断される。

15、 支社、支店等情報 / Direct Subsidiaries

会社名	住所	電話	責任者
北京事務所	北京市 XX 区 XX 路 100 号	010-62XXXXXX	金 六

16、 対外投資情報 / Investment

- 現有投資 / Current Investment

なし

- 計画投資 / Investment in plan

なし

17、 訴訟記録 / Litigation Records

2008年12月31日まででこの会社に関する重大な訴訟問題は確認していない。

18、 リスク分析 / Risk Analysis

評価項目	重要性 Weight	評価結果 Results
1、企業資質	20%	11
a. 企業規模	10%	6
b. 経営管理者能力	5%	3
c. 従業員資質	5%	2
2、資産信用力	40%	27
a. 資本利用率	15%	10
b. 資産の質	15%	10
c. 取引信用力	10%	7

3、経営管理能力	15%	10
a. 生産/販売能力	10%	7
b. 製品品質	5%	3
4、収益能力	15%	8
5、事業展開予測	10%	6
合計	100%	62
信用度評価		CR4

注：

資産信用力は主に：a 資本利用率（負債比率、固定資産比率）、b 資産の質（流動比率、速動比率、在庫率など）、c 取引信用力（貿易取引での信用状況、売掛金および買掛金）がある。

19、 総合評価 / Overall Evaluation

- ▶ 当社はソフトウェア開発型企业で、主な業務は電網管理・分配オートメーションシステム工事、電力市場の研究開発、技術サービスやコンサルティング、技術教育及び工事の請負等である。
- ▶ 長年にわたる配電管理システムの研究や豊富な開発経験により、SCADA・DA・配電高級応用等の分野ではすでに完成された製品と技術を有している。中でもGIS分野では大連や岳陽GISシステム等多くの成功例がある。
- ▶ また先進技術の使用により完成度の高い製品を有し、主にCC—2000開方式・EMS/DMSサポートシステムは2000年の国家科学技術進歩優秀賞を受賞した。現在では東北電網・華北電網・長沙・煙台など数十のオートメーションシステムにおいて応用されて

いる。当会社の主な顧客は各電網管理センターであり、入札により業務を獲得し、またその顧客は東北・華北・湖南など中国各地に分布している。

- 当社は科学研究に力を注ぎ、知的所有権を有するさらに多くの製品を開発しようと計画している。またこの会社は市場開拓にも力を注ぎ、さらに多くの大きなプロジェクトを受けよう考えている。この会社は2009年の販売収入1億元を目標としている。
- 以上の要素から、この会社は非常に将来性があり信用状況も問題ないといえる。

総合的に CR4 で評価する。即ち、信用状況一般・企業経営一般・取引リスク一般と判断する。小規模な貿易取引或いはビジネスパートナーと考えても信用状況の面では問題ないといえるが、取引を検討する際は、その与信状況に細心の注意を払うべきである。

付録 Appendix

1、 指標計算公式/ KPI Analysis Formula

返済能力/Solvency

- 流動比率＝流動資産合計/流動負債合計
- 速動比率＝（流動資産－棚卸資産）/流動負債
- ストック率＝棚卸資産/流動資産
- 資産負債率＝負債総額/資産総額

利益能力/Efficiency

- 負債比率 = 負債合計 / 資本合計
- 固定資産比率 = 固定資産正味 / 資本の部合計

利潤能力/Profitability

- 純利益率 = 純利益 / 販売純収入 × 100%
- 総資産回収率 = 純利益 / 資産総額 × 100%

資産負債管理能力/Administration

- 売掛債権回転期間 = 売掛債権 / (売上高 / 12ヶ月)
- 在庫回転期間 = 在庫 / (仕入高 / 12ヶ月)

2、 リスク評価についての解説/ Risk Analysis Description

レベル	説明
CR1	信用状況優, 企業経営顕著, 取引リスク低。
CR2	信用状況良, 企業経営優, 取引リスク低め。
CR3	信用状況可, 企業経営良, 取引リスク一般。
CR4	信用状況一般, 企業経営一般, 取引リスク一般。
CR5	信用状況微劣, 企業経営不良, 取引リスク高め。
CR6	信用状況劣, 企業経営悪, 取引リスク高。
CR7	信用状況極劣, 企業経営最悪, 取引リスク極高。

3、 注意事項

この報告内容は機密書類であり、報告を受けた側はいかなる場合においても第三者に漏洩してはならない。これから生じたすべての法律結果は漏洩した者の責任に帰する。

The Content in this report is business secret; the acceptor is not expected to release any of the information to any other third party by any kind of method. Any legal issue caused will be taken by the releaser.